

彭阳县王洼镇城镇开发边界内详细规划

(公示稿)

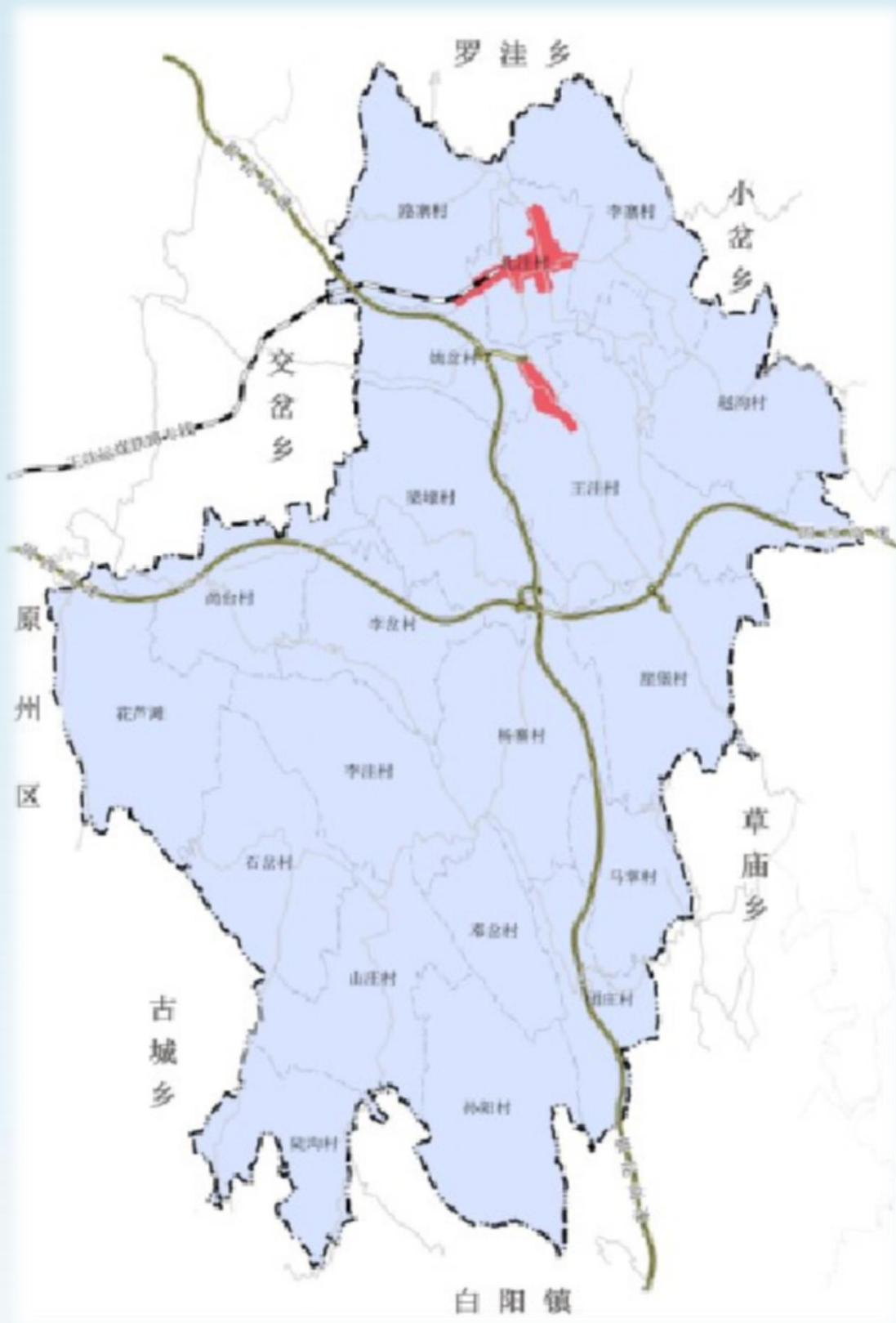


前言

王洼镇位于彭阳县北部，西与固原毗邻，北、东、南分别与甘肃省环县、镇原、平凉接壤。

为进一步促进镇区更新改造，改善区域环境形象，应落实《彭阳县国土空间总体规划（2021-2035年）》所提出的各项发展目标，为王洼镇区的土地使用、功能布局、道路交通、市政设施、环境容量等管理提供技术依据和措施，并指导详细规划工作的开展，特编制《彭阳县王洼镇城镇开发边界内详细规划》。

现成果已完成编制工作，为切实提高规划的实施性，制定公示稿予以公示。



目录

01 规划总则

- 指导思想
- 规划范围
- 功能定位
- 规划人口及规模
- 规划重点

02 国土空间布局规划

- 国土空间结构
- 国土空间布局

03 绿地与开敞空间

- 绿地系统规划

04 城市设计

- 总体风貌控制引导

05 基础设施规划及公共服务设施规划

- 道路交通规划
- 公共服务设施规划
- 市政设施规划

06 公共安全与综合防灾

- 公共安全与综合防灾

07 街区划分及容量指标控制

- 街区划分

08 规划实施措施与政策建议

- 规划实施措施
- 政策建议



1.规划总则

- 指导思想
- 规划范围
- 功能定位
- 规划人口及规模
- 规划重点

1.1 指导思想

坚持以习近平新时代中国特色社会主义思想为指导，深入贯彻党的二十大精神 and 习近平总书记视察宁夏重要讲话精神，坚决落实自治区第十三次党代会精神和中国共产党固原市第五届委员会第五次全体会议精神。深入推进以人为核心的新型城镇化战略，提高新型城镇化建设质量，推进城市治理体系和治理能力现代化。

1.2 规划范围

规划范围为王洼镇城镇开发边界内全部国土空间，包含王洼镇区（57公顷）和王洼产业园区（西南片区）（169.02公顷），总面积226.02公顷。

1.3 功能定位

彭阳县县域副中心
工贸型乡镇
主体功能定位为城市化地区

1.4 规划人口及规模



城镇开发边界面积：226.02公顷



人口规模上限：1.90万人

1.5 规划重点



产业与用地衔接。规划在镇区西部新增工业用地、物流仓储用地，配套商业用地。在王洼产业园西南片区新增工业用地与居住用地，保障镇区与矿区发展，确保矿业城市的协调和可持续发展。



建设用地集约式发展。通过定性及定量化分析，结合镇区街区划分，量化镇区建设开发控制指标，促进建设用地集约节约发展。



城镇空间重塑。立足现状与城镇定位，划定工业区、物流区、居住区、公共服务区等区块，确定城镇发展轴线，使城镇空间更具系统性。



人与自然和谐共生。立足于镇区可持续发展，在合理利用镇区土地的同时保护生态环境，保持生态平衡，提高生活环境质量，建设现代化生态复合型小城镇。





2.国土空间布局规划

- 国土空间结构
- 国土空间布局

2.1 国土空间结构

王洼镇镇区形成 “一心、两轴、四组团” 的空间结构。



集行政办公、商业金融、信息服务、休闲娱乐等功能为一体的综合服务中心。

- 依托振兴街南北延伸形成的生活发展轴，依托工业区主要道路形成的南北向的产业发展轴，依托市场路东西延伸形成镇区东西向的产业发展轴。



- 中心组团——以镇政府、派出所等政府机关为核心形成的行政办公组团；
- 西部组团——主要以发电选煤运输产业为主；
- 北部组团——重点以王洼煤矿产业为主；
- 南部组团——重点以王洼二矿产业为主。



2.2 国土空间布局



根据《彭阳县国土空间总体规划（2021-2035年）》对王洼镇用地指引，依托王洼镇自然条件禀赋，结合镇区开发建设的实际情况，规划形成产业用地与居住用地分离、商贸与公共服务用地集聚提升的用地布局，规划用地总面积共226.02公顷。



3. 绿地与开敞空间

- 绿地系统规划

3.1 绿地系统规划

规划形成 “**三核、三轴、多点**” 城镇绿色网架，实现镇区生态的良性循环。

——**三核**：由道路围合而成的三角形地带，依托山体、林地形成区域的生态绿核，构建城镇发展的绿色生态背景。

——**三轴**：由沿镇区东西向主要道路（以市场路为主）和南北向主要道路（振兴街）两侧带状绿地组成，和山体绿化相连接，形成带状绿化景观视廊。

——**多点**：镇区主要道路入口及视线廊道汇集处设置大小不等的块状公园绿地、广场，打造景观亮点工程。

公园绿地

规划新建公园绿地1处，公园绿地的建设采取街旁绿地、山体公园、带状公园等多种类型结合，综合考虑功能性与便捷性，均匀分布。强调绿地与镇区景观的结合，利用街头绿地、广场等强化地域景观。

防护绿地

规划新建防护绿地3处，工业用地与居住用地、公共管理与公共服务设施用地间防护绿地的宽度应符合具体标准。

广场

规划新建广场1处，位于馨安路与振兴街交叉口，作为镇区居民集会、文化活动、休闲娱乐的多功能广场，绿地内可布置桌椅板凳、游览性小路、铺地、集中等设施。



4.城市设计

- 总体风貌控制引导

4.1 总体风貌引导控制

生态宜居风貌区

主要范围：指镇区以2号、3号居民点，矿区家属院、馨安小区、移民小区为核心的居住片区

风貌引导：该区域为镇区的生活居住区，规划对建筑风貌进行整体打造，主色调采用砖红色、白色等。



商贸市场风貌区

主要范围：市场路沿线建筑

风貌引导：以市场路形成镇区的商贸发展轴，主要由沿街商业、市场及办公建筑等组成。规划建筑整体采用现代风格，局部如市场等采用传统风格，即彰显镇区特色，又反映现代风尚。



工业物流风貌区

主要范围：王洼煤矿、王洼二矿

风貌引导：规划工业建筑以低层大空间建筑为主，造型宜简洁、粗犷，色彩以灰色和淡彩色系为主，建筑材质可选用厚重石材与轻质金属框架及玻璃等，形成对比强烈、富有变化的建筑立面。





5.基础设施及公共服务设施规划

- 道路交通规划
- 公共服务设施规划
- 市政公用设施规划

5.1 道路交通规划

优化完善王洼镇道路系统空间布局，明确、界定道路的等级、功能，注重道路网系统的整合性与延续性，增强集散能力，为地区远景发展提供可持续向外延伸的生长点。

对外交通

铁路：运煤专线东西向途径王洼镇区西侧；
公路：镇区主要通过203省道与外围区域进行联系，向北与309国道相交，向南可达草庙乡。

路网系统

规划形成纵向以振兴街、西环路为主，横向以政府路、市场路、馨安路为主的“两纵三横”的主干路道路骨架，其余道路在此骨架下按照合理间距及与上位规划路网衔接进行布局。

公共交通

客运交通：规划在振兴街与市场东路交叉口东南部设置1处长途汽车站。在镇区新建4处公共停车场。
常规公交：公交站点按500米半径范围，共规划7个公交站点。

慢行系统规划

结合休闲公园、社区公共绿地形成景观宜人、功能实用、环境亲切的休闲观光线路和林荫步道系统。
规划镇区内慢行交通系统形成“枝状”结构。通过镇区纵横主次干道将公园、广场等串联形成慢行系统。

停车场配建

规划新建公共停车场4处，主要建设公共交通站场用地和社会停车场用地。

5.2 公共服务设施规划

风貌引导：整体打造镇区公共服务设施的建筑风貌，主色调采用砖红色、白色等色系。

行政办公设施

保留镇政府、派出所、矿区街居委会等行政办公设施，新建农业综合服务中心1处，构建设施完善、功能齐全的行政办公设施体系。

医疗卫生设施

保留镇区中心卫生院，逐步提升医疗服务水平，保障乡镇范围内居民就医便利；保留北洼村卫生室，为北洼村村民提供医疗服务。

文体教育设施

保留文化大舞台、及馨安广场，进一步提升绿化景观及配套设施；新建公园、体育馆各1处。
保留现有小学、幼儿园，并改造提升教育条件及教学环境。

社会福利设施

保留镇区现有敬老院，进一步整治提升配套设施及周边环境。



5.3 市政公用设施规划

供水工程规划

镇区水源引自王洼水厂。镇区供水干管沿政府路、振兴街铺设，沿其他道路铺设供水支管，管径DN160-DN300，管道采用PE管材。规划王洼二矿给水干管DN300，支管DN200。

排水工程规划

规划排水体制采用雨污分流制。王洼二矿及镇区各设1处生活污水处理站。镇区污水管网沿振兴街、政府路、市场路等主要道路敷设，管径d400-d800，沿线各片区的生活污水后排入王洼污水处理站处理，处理后水质达到国家一级A标准后排放。

雨水工程规划

保留并改造王洼镇区现有排水管道（d300-d600）作为雨水排水系统，雨水管径为d500、d800和d1000。

电力工程规划

保留镇区内现有开闭所，在原有10kv开闭所基础上，根据使用需求的增加进行扩建，以增加容量。提高高压供电的管理及供电质量。

5.3 市政公用设施规划

通信工程规划

规划完善镇区及矿区现有电信线路，远景镇区实现数据、宽带业务普及率达到100%，有线电视普及率达到100%，同时改建盘活位于镇区振兴街与政府西路交叉口的王洼邮政支局，担负各类邮件的分拣、封发、经传和发运等工作。

燃气工程规划

矿区燃气气源采用瓶装气。镇区供气气源来自西气东输主管线彭阳段古城镇高压处调压站，高压、中压燃气管道均采用PE管。

供热工程规划

镇区气源采用大型燃煤锅炉，公共建筑及部分居民的生活热水采用太阳能热水系统，矿区采用二级网间接供热。

供热管网平行于道路中心线一侧直埋敷设，采用无缝钢管、聚乙烯外套、聚氨酯保温管，管径DN200-DN400。

环卫工程规划

规划在居住组团、独立团体内部设生活垃圾收集点共计7处，服务半径为0.50千米，建筑面积不应小于80平方米。同时保留现有的垃圾压缩转运站。

在公园绿地、广场、停车场等公共区域各设置1座，共计4座，均为水冲式公厕，每座建筑面积不小于60平方米。

设1处环卫工人作息场所，位于馨安广场北侧，建筑面积不小于25平方米。



6.公共安全与综合防灾

- 公共安全与综合防灾

6.1 公共安全与综合防灾

抗震

按Ⅶ度地震烈度进行抗震设防，重大建设工程、可能发生次生灾害的工程必须依法进行地震安全性评价，并根据地震安全性评价结果进行抗震设防。

防洪排涝

王洼镇防洪标准按照10-20年一遇设防。结合《彭阳县王洼镇李寨村生活污水治理项目》，雨水经雨水管收集，分别就近排入周边绿地；疏导镇域内主要沟渠，增强汛期的排水能力。

消防

设置1处消防站；镇区以主次干道骨架围合的街区为基本防火单元；在矿区内部设立市政消火栓与工业企业内部的室内消火栓相结合；在镇区居住密度较大、公建集中的地段，合理布局消防栓，完善现有消防栓的配置。

人防

结合镇区医院设施设置1处医疗救护中心，同时结合居住片区内的诊疗点，设立基本的医疗救护设施，负责镇区及镇域的医疗救护；大型公共建筑应考虑建设地下室，平时作为停车场、仓库，战时作为避难场所。



7.街区划分及容量指标控制

- 街区划分
- 容量指标控制

6.2 街区划分结构



街区划分以社区行政区划分为基础，统筹考虑宗地权属、道路水系、土地使用的可兼容性，结合5-10分钟便民生活圈设施配置要求，王洼镇整体划分2个街区。

规划控制指标体系分为强制性指标和引导性指标两大类。强制性指标包括：用地性质、容积率、建筑密度、建筑高度、绿地率、建筑退让等；引导性指标包括：建筑形式、体量、艺术风格、色彩、标识物等规划设计要素。





8.规划实施措施与政策建议

- 规划实施措施
- 政策建议

8.1 规划实施措施

规划建设管理

本规划是指导王洼镇镇区开发建设的法定依据。在专项规划编制、专项工程设计、建筑方案设计以及规划实施等过程中，必须严格落实控制性详细规划的管控要求，实施过程中如有地块容积率改变情况，应在单元范围内核对整个单元建设容量，确保单元建设容量不突破。

规划动态维护

规划一经批准，必须严格执行，任何部门和个人不得随意修改、违规变更，坚决维护规划的严肃性和权威性，提高规划落实的执行力，确保一张蓝图干到底。本规划确需修改时，依据相关规定按程序审批后，启动修改工作。

强化规划监督

规划行政管理做到政务公开，建立公众参与规划编制和规划实施监督的机制，发挥社会团体、新闻媒体、广大居民的监督作用。

8.2 政策建议

- 建立红线刚性和绿线弹性的管控政策，按照单元图则和地块图则确保红绿线的管控，保证整个规划体系格局不变，各个地块适合不同的产业需求。
- 增强投融资能力，在政府投资的基础上，加强对社会资本的引入，统一招商引资、统一规划建设、多元方式经营。推进基础设施、市政公用设施等融资体制改革，对企业实施贴息、税收优惠等政策。