

# 彭阳县古城镇城镇开发边界内详细规划

(公示稿)





# 前言

古城镇位于彭阳县城西约17公里处，俗称彭阳县的“西大门”，东邻白阳镇，南接新集乡，西依黄峁山与固原市相望，北与王洼镇接壤。

为了进一步促进镇区更新改造，人口和就业向中心镇区集中，改善区域环境形象，落实《彭阳县国土空间总体规划（2021-2035年）》所提出的各项发展目标，为古城镇区的土地使用、功能布局、道路交通、市政设施、环境容量等管理提供技术依据和措施，并指导详细规划工作的开展，特编制《彭阳县古城镇城镇开发边界内详细规划》。

现成果已完成编制工作，为切实提高规划的实施性，制定公示稿予以公示。



# 目录

## 01 规划总则

- 指导思想
- 规划范围
- 功能定位
- 规划人口及规模
- 规划重点

## 02 国土空间规划总体格局

- 国土空间结构
- 用地布局
- 公共服务设施规划

## 03 绿地与开敞空间

- 绿地系统规划

## 04 城市设计引导

- 空间景观风貌区
- 景观廊道
- 门户节点

## 05 基础设施互联互通

- 路网系统
- 慢行系统规划
- 市政设施规划

## 06 综合防灾减灾体系

- 防洪排涝规划
- 消防规划
- 抗震规划

## 07 规划传导与实施保障措施

- 实施保障措施
- 政策建议





# 规划总则

- 指导思想
- 规划范围
- 功能定位
- 规划人口及规模
- 规划重点



## 1.1指导思想

坚持以习近平新时代中国特色社会主义思想为指导，深入贯彻党的二十大精神 and 习近平总书记视察宁夏重要讲话精神，坚决落实自治区第十三次党代会精神和中国共产党固原市第五届委员会第五次全体会议精神。深入推进以人为核心的新型城镇化战略，提高新型城镇化建设质量，推进城市治理体系和治理能力现代化。

## 1.2规划范围

规划范围为古城镇城镇开发边界范围内全部国土空间，面积共计112.38公顷。

## 1.3功能定位

以打造西部特色突出和独具魅力的“历史文化名镇、生态观光重镇”为目标，展现千年古城的建筑成长脉络，完善交通体系与交通服务设施，优化公共服务配套设施，提升镇区居住品质。





## 1.4规划人口及规模

 城镇开发边界面积：**112.38** 公顷

 人口规模上限：**0.9**万人

 建设用地面积：**110.97**公顷

## 1.5 规划重点

### 产业与用地的衔接

用地的调整是为了产业的发展，优化镇区旅游产业设施，配套商业用地、文化广场和交通设施用地，进一步优化产业用地及公共服务设施用地。

### 建设用地集约式发展

各地块进行定性的深化和定量的细化，针对小城镇开发特点，在地块划分上体现公共中心区以小规模地块为主、外围居住区以大中地块为主的地块划分策略。

### 城镇空间的重塑

合理划分城镇空间结构，立足现状与城镇定位，划定商业区、旅游区、居住区、公共服务区等区块，确定城镇发展轴线，使城镇空间更具系统性。

### 人与自然的和谐共生

立足于镇区的可持续发展，合理利用镇区土地，保护生态环境，保持生态平衡。保证社会、经济和谐发展，提高生活质量，建设特色旅游复合型小城镇。





# 国土空间规划总体格局

- 国土空间结构
- 用地布局



## 2.1 国土空间结构



以茹河水系为生态廊道，东西向的城镇发展轴线串联多个功能区，构成“**一心、一轴、一廊、三片区**”的空间布局结构。

### **一心：** 综合服务中心

——即一个管理中心，为镇区内集居住、商业商务、休闲康体、文化娱乐、现代服务为一体的综合服务中心。

### **一廊：** 茹河生态景观绿色通廊

——由茹河生态景观绿色通廊强化要素保护与修复，构建生态安全基石，延伸蓝绿网络。

### **一轴：** 城镇发展轴

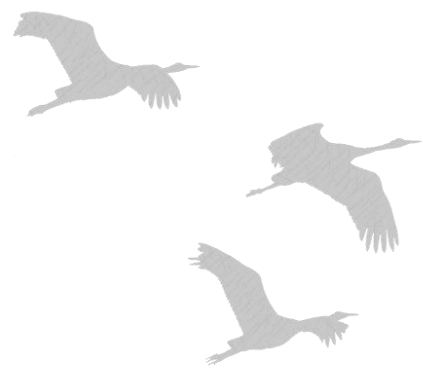
——指东西向的城镇发展轴，古城街串联多个社区，全面展示居住、商业、文教、景观与产业多种功能的发展轴线。

### **三片区：** 居住区、商业区、综合服务区

——由主要轴线及廊道连接居住区、商业区、综合服务区。



## 2.2用地布局



结合规划区国土空间总体布局规划要求，依托彭阳县古城镇自然条件，协调产业发展、居住生活、生态保护三方面因素，规划形成工矿与居住用地分离、商贸与公共服务用地集聚提升、居住用地组团分区、生态环境围绕的的用地布局，规划用地总面积共112.38公顷。







叁

## 绿地与开敞空间

- 绿地系统规划



## 3.1 绿地系统规划



### 社区公园



结合居住、幼儿园等用地设置小型游园。共设置3处社区公园，分别位于古雁社区，古城社区和高庄社区。



### 街旁绿地



沿古城路、青彭公路等主要干道两侧布设防护林带，沿茹河北路两侧规划绿化带，沿镇区主干道建设景观轴线，形成良好的绿化环境，建筑应构筑起伏有致的天际轮廓线。



### 综合公园



保留现状皇甫谧文化广场，绿地内可布置桌椅板凳、游览性小路等设施。







# 肆

## 城市设计引导

- 空间景观风貌区
- 景观廊道
- 门户节点



## 4.1 空间景观风貌区

结合镇区功能结构规划，进行总体空间景观风貌分区，形成各具特色的空间景观序列。镇区主要形成**三类景观风貌区**：



### 古城遗址景观风貌区



镇区保存有县级文物保护单位——朝那古城城墙。现状残存的城墙残高1米-15米，基宽达14米，城址至今轮廓清晰，气势雄伟。强调古城遗址与绿化空间以及城市街道空间相互结合，宜采用成稳、大气、古朴的建筑风格，营造具有历史文化特色的古城景观风貌。



### 居住景观风貌区



新建居住区要从规划、建筑、环境等方面严格控制，鼓励采用地方特征文化元素，并有效融合自然环境特征，塑造具有本地文化特色的居住景观风貌。



### 商业街景观风貌区

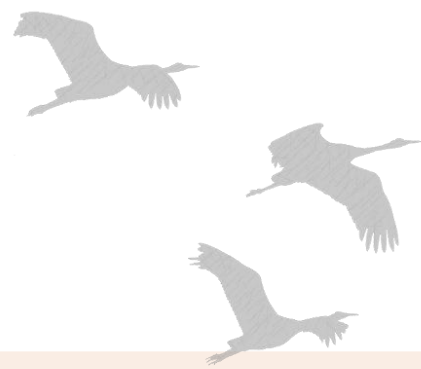


商业街区主要分布于镇区古城路、市场街的两侧。依托现状商业建筑分布格局，建筑形体古朴大气，展现文化鲜明、积极活力的商业街区景观风貌。





## 4.2 景观廊道



青彭公路、古城路、茹河北路为景观主通道，丰富沿路两侧绿化带的树形树种，强化景观雕塑设计，体现历史悠久、绿色生态、开放集约的镇区形象理念。

重点打造茹河沿岸景观轴线，控制两侧建筑高度，丰富河岸两侧界面，局部宜增加开敞空间，体现镇区优美的生态景观。

## 4.3 门户节点

青彭公路与古城路、固古路与青彭公路交叉口节点作为进入古城镇区的主要门户节点，依托道路两侧景观带和皇甫谧文化广场景观，打造古城镇特色名片。注重东大街与古城路、中心大街与古城路、西川路与古城路等交叉口重点建筑景观设计。







## 基础设施互联互通

- 路网系统
- 慢行系统规划
- 市政设施规划



## 5.1 路网系统

古城镇主要通过青彭公路及固古路与外围区域进行联系，青彭公路向西与固原市主城区联系，向东可达彭阳县；固古路向东连接青彭公路，向西可达固原市。

规划形成主干路、次干路、支路三级道路系统。

主干路、次干路、支路采用一块板断面形式。

## 5.2 慢行系统规划

### 步行系统规划

依托城镇道路的步行空间、公园、绿地以及商业步行街等，与公共交通站点、公共自行车租赁点及步行环境协调布局，并考虑慢行空间的平顺及特殊人群的使用要求，设置无障碍设施。

### 非机动车交通规划

非机动车廊道主要满足古城镇相邻功能组团间或组团内部较长距离的联系功能以及休闲、健身功能。非机动车租赁点的选址结合居住区、公共交通站点、公共建筑设置。





## 5.3 市政设施规划

### 供水工程

供水水源为泾源老龙潭水库，供水干管沿古城路、西川路、中心大街、东大街敷设，管径DN100~DN300。

### 排水工程

污水由北向南，排向古城路南侧污水处理站集中处理，污水干管沿古城路敷设，污水管径为DN300~DN800。设置污水提升泵站1座，建在青彭公路与古城路交叉口。

### 供电设施

规划7座开闭所分片供电，开闭所主供电源为10kv变电所。每座开闭所转供容量在1万KW左右，最大不超过1.5万KW。

### 燃气工程

气源为镇区西侧西气东输彭阳分输压气站，天然气中压干管沿青彭公路、古城路布置，干管管径DN200，天然气支管在镇区内沿主次道路布置，支管管径DN100。

### 通信工程

规划延伸有线电视的服务，统一建设市政信息工程管道，将通信、广电等的光缆、电缆系统纳入其中。

### 环卫设施

镇区内垃圾经环卫车辆收集后送至垃圾中转站，统一送至垃圾处理厂处理。





## 综合防灾减灾体系

- 防洪排涝规划
- 消防规划
- 抗震规划



# 综合防灾减灾体系



**标准：**古城镇区按20年一遇防洪标准设防，100年一遇洪水校核。排涝标准为20年一遇最大24h暴雨不受淹。

**措施：**山洪防治应采取生物措施和工程措施相结合，进行综合治理，方能取得良好的效果。



**标准：**古城镇区的建筑按地震烈度Ⅶ度设防。

**措施：**规划利用镇区内公园绿地、广场、停车场等空旷场地作为主要的避震疏散场地。



**措施：**道路宽度应大于等于4米，净空高度不应小于4米。结合商业市场等设置专职消防队。







# 规划实施保障措施

- 实施保障措施
- 政策建议



## 7.1 实施保障措施



- **加强规划管理**

加强规划的执法管理工作，健全规划管理机构，以行政、法律、经济等多种手段提高规划的管理水平，强调规划对古城镇区建设的指导作用，严格执行规划，依法管理，做到有法可依、有法必依。

- **强化规划监督**

规划行政管理做到政务公开，建立公众参与规划编制和规划实施监督的机制，发挥社会团体、新闻媒体、广大居民的监督作用。

- **建设时序**

结合现状已建设情况，建设时序按政府主导、项目引导、分期实施的原则，采取功能导向性为主，将整个规划范围分为三期开发实施。

公众参与机制 ➤ 监测评估预警 ➤ 动态维护机制 ➤ 监督与绩效机制

## 7.2 政策建议

加强制度建设，建设廉洁彭阳，严格规划管理，制定配套政策法规和技术规范，强化政策保障，创新体制机制，维护规划的严肃性、权威性，推动规划有序有效实施。

