

一、规划范围及期限

1、规划范围

本次规划范围为彭阳县冯庄乡上湾村全部国土空间，根据《彭阳县第三次国土调查数据（2021年变更调查数据）》，上湾村村域国土总面积1728.37公顷。

2、规划期限

本轮村庄规划期限与上位国土空间规划保持一致，并与十四五规划衔接。规划基期年为2021年，规划期限为2022-2035年，其中：近期为2022-2025年；远期为2026-2035年。

二、村庄简介

1、区域位置

冯庄乡位于彭阳县东北部，东与甘肃省镇原县三岔镇、殷家城乡相邻，西与彭阳县王洼镇、草庙乡相接，南至四平台与孟塬乡交界，北靠小岔乡，东西长22.5公里，南北宽11.03公里，G309从冯庄乡西南侧穿过，冯王公路、米冯公路、草冯公路等为乡域的主要交通。

上湾村位于冯庄乡东部，东接甘肃镇原三岔镇，北连崖湾村，南邻小园村，距冯庄乡政府6公里，距彭阳县县城35公里，冯王公路穿村而过。

2、人口规模

2021年，上湾村总户数为232户，总人口857人，共5个村民小组。

3、用地规模

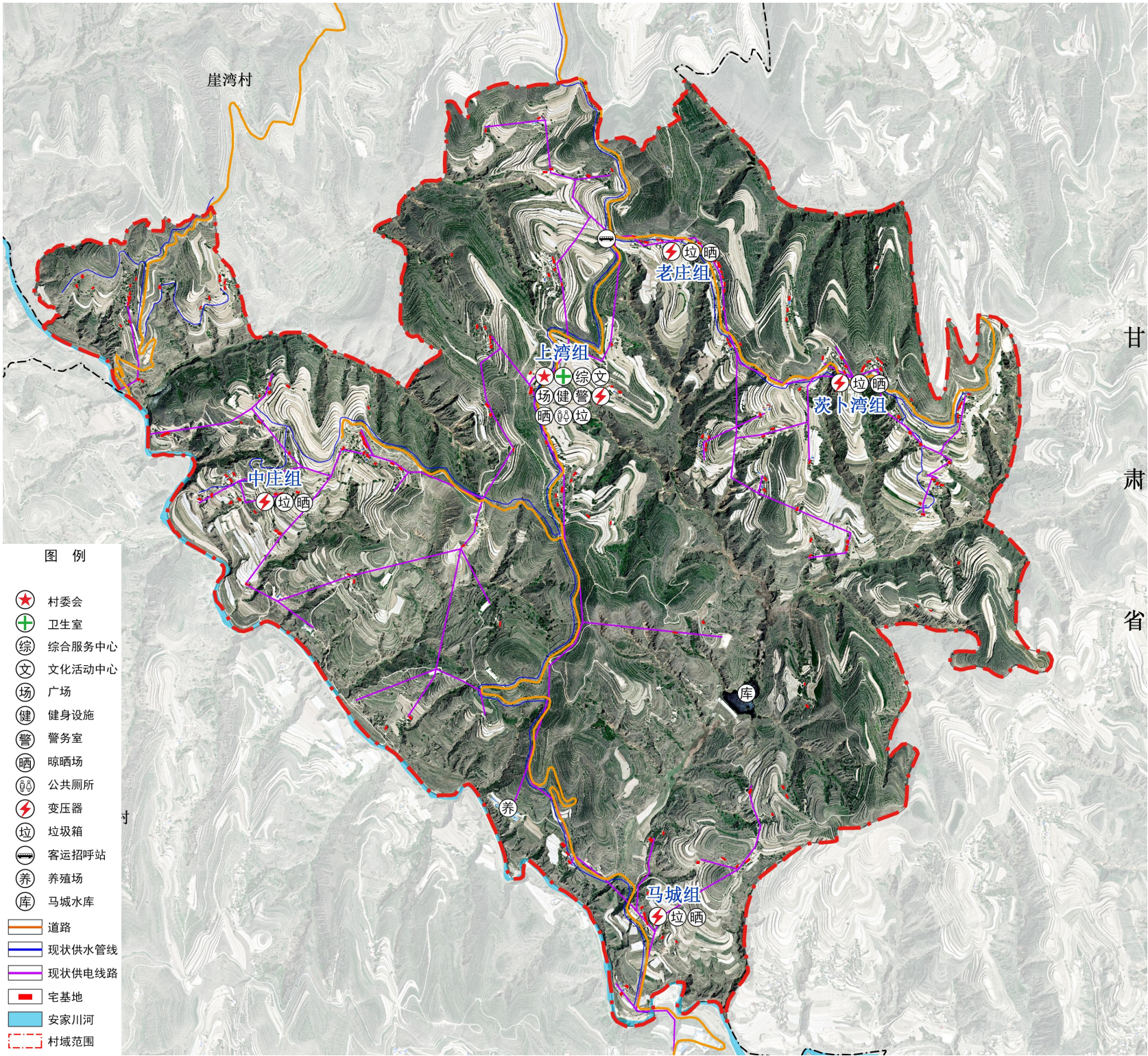
项目区现状用地总规模为1728.37公顷。

（1）建设用地规模

根据《彭阳县2021年国土变更调查数据》统计，上湾村建设用地规模为32.91公顷，占总用地规模的1.90%，其中村庄建设用地规模为16.02公顷，占总用地规模的0.93%，人均村庄建设用地规模为186.93平方米；农村宅基地面积为15.08公顷，户均宅基地规模为650.00平方米。

（2）农用地规模

上湾村农用地规模为575.69公顷，占总用地规模的33.31%；现有耕地面积436.84公顷，占村域总面积25.27%。基本农田面积377.97公顷，占耕地总面积的86.52%。





三、村庄分类成果

彭阳县依据宁夏回族自治区自然资源厅农业农村厅《关于开展村庄分类工作的通知》（宁自然资发【2019】329号）要求对全县村庄按照集聚提升类、城郊融合类、特色保护类、搬迁撤并类的村庄分类方法进行分类。本次规划结合上湾村实际情况，参考《彭阳县国土空间总体规划（2020-2035年）》中村庄分类成果，具体分类如下：

上湾村行政村为**整治改善类**；五个村社均为整治改善类。

四、目标定位

1、形象定位

根据上湾村现状自然条件、区位条件、现状产业基础、区域产业布局及政策体系的配套情况，以梯田景观、安家川河、村庄地形地貌、窑洞、特色小杂粮、肉牛养殖等形象要素为基础，将上湾村形象定位为：“富盛上湾，天然氧吧”。

2、发展定位

至规划期末将上湾村打造为“以特色小杂粮种植、规模化标准化养殖为主，以特色中药材种植、经果林采摘观光为辅的宁南山区生态村”。

3、人口规模

至规划期末，户籍人口达237户874人，常住人口达166户612人。

4、用地规模

- （1）村庄建设用地

至规划期末，村庄建设用地面积控制在15.70公顷，按照村庄常住人口测算，村庄人均建设地为256.54平方米。
- （2）城乡建设用地

至规划期末，城乡建设用地面积控制在15.70公顷，按照村庄常住人口测算，人均城乡建设用地为256.54平方米。
- （3）农村宅基地

规划至2035年（远期）：上湾村农村宅基地14.38公顷，户均宅基地606.68平方米。

村庄规划指标表

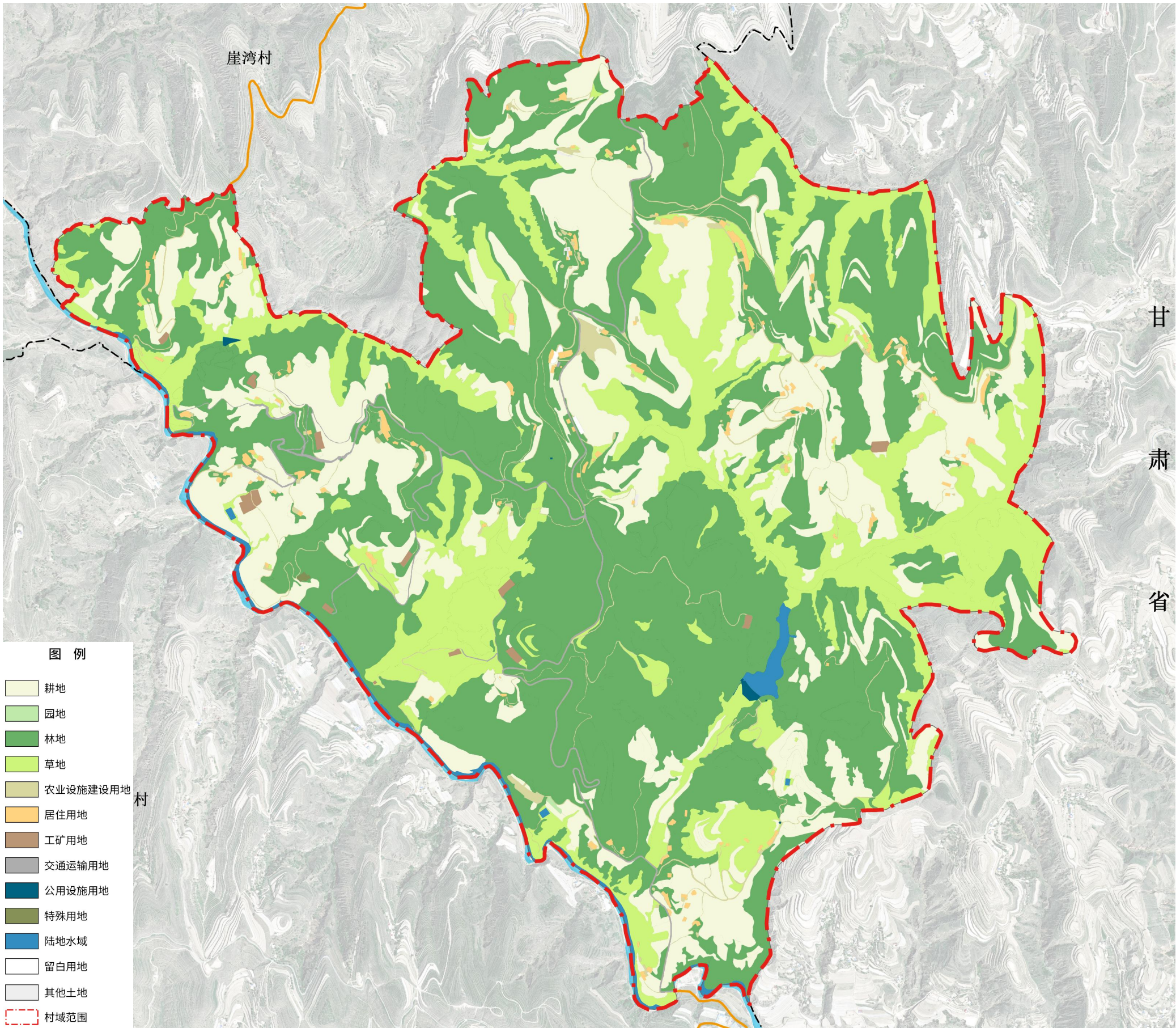
序号	指标	现状	规划（近期）	规划（远期）	属性
1	常住人口量（人）	458	593	612	预期性
2	户籍人口量（人）	857	847	874	预期性
3	村庄集体收入（万元）	8	10	30	预期性
4	人均收入（元）	13500	15000	20000	预期性
5	村庄建设用地总规模（公顷）	16.02	16.02	15.70	约束性
6	城乡建设用地总规模（公顷）	16.02	16.02	15.70	约束性
7	户均宅基地规模（m²/户）（按户籍户数测算）	650.00	637.55	606.68	约束性
8	生态保护红线规模（公顷）	0	0	0	约束性
9	永久基本农田保护面积（公顷）	377.97	377.97	377.97	约束性
10	耕地保有量（公顷）	436.84	436.84	434.01	约束性
11	林地保有量（公顷）	844.05	844.05	844.10	预期性
12	公共管理与公共服务设施用地（公顷）	0.62	0.62	0.62	预期性
13	新增建设用地（公顷）	—	-	2.26	预期性
14	农村生活垃圾集中处理率	80%	95%	100%	预期性
15	村庄污水处理率	60%	95%	100%	预期性



五、国土空间规划

至规划期末，规划上湾村全域国土空间总面积1728.37公顷，其中：

- 耕地**434.01公顷，占村域总面积的25.11%；
- 园地**0.28公顷，占村域总面积的0.02%；
- 林地**844.10公顷，占村域总用地面积的48.84%；
- 草地**367.09公顷，占村域总用地面积的21.24%；
- 农业设施建设用地**29.56公顷，占村域总用地面积的1.71%；
- 居住用地**14.69公顷，占村域总用地面积的0.85%；
- 工矿用地**4.73公顷，占村域总用地面积的0.27%；
- 交通运输用地**13.62公顷，占村域总用地面积的0.79%；
- 公用设施用地**1.10公顷，占村域总用地面积的0.06%；
- 特殊用地**0.36公顷，占村域总用地面积的0.02%；
- 留白用地**0.60公顷，占村域总用地面积的0.03%；
- 陆地水域**17.76公顷，占村域总用地面积的1.03%；
- 其他土地**0.47公顷，占村域总用地面积的0.03%。





六、基础设施规划

1、道路交通规划

(1) 对外交通规划

上湾村主要对外交通为南北向贯穿整个村域的冯王公路，路面宽度7.5米，沥青路面，道路质量良好，向南可至309国道，向北可至王洼镇。

(2) 村庄内部道路规划

上湾村主要道路有两条，起点均为冯王公路，一条向西通往中庄组，一条向东通往老庄组、茨卜湾组，路面宽度5米，混凝土路面，整体质量好，基本能够满足村民出行需求。

村内巷道均未硬化，全部为土路，通行条件差，严重影响村民日常的生产生活。通过完善村庄内部道路与对外交通的联系来完善村庄整体布局。本次规划新硬化道路18537米，其中上湾组硬化道路2989米，茨卜湾组硬化道路3062米，中庄组硬化道路5538米，马城组硬化道路1781米，老庄组硬化道路5167米。

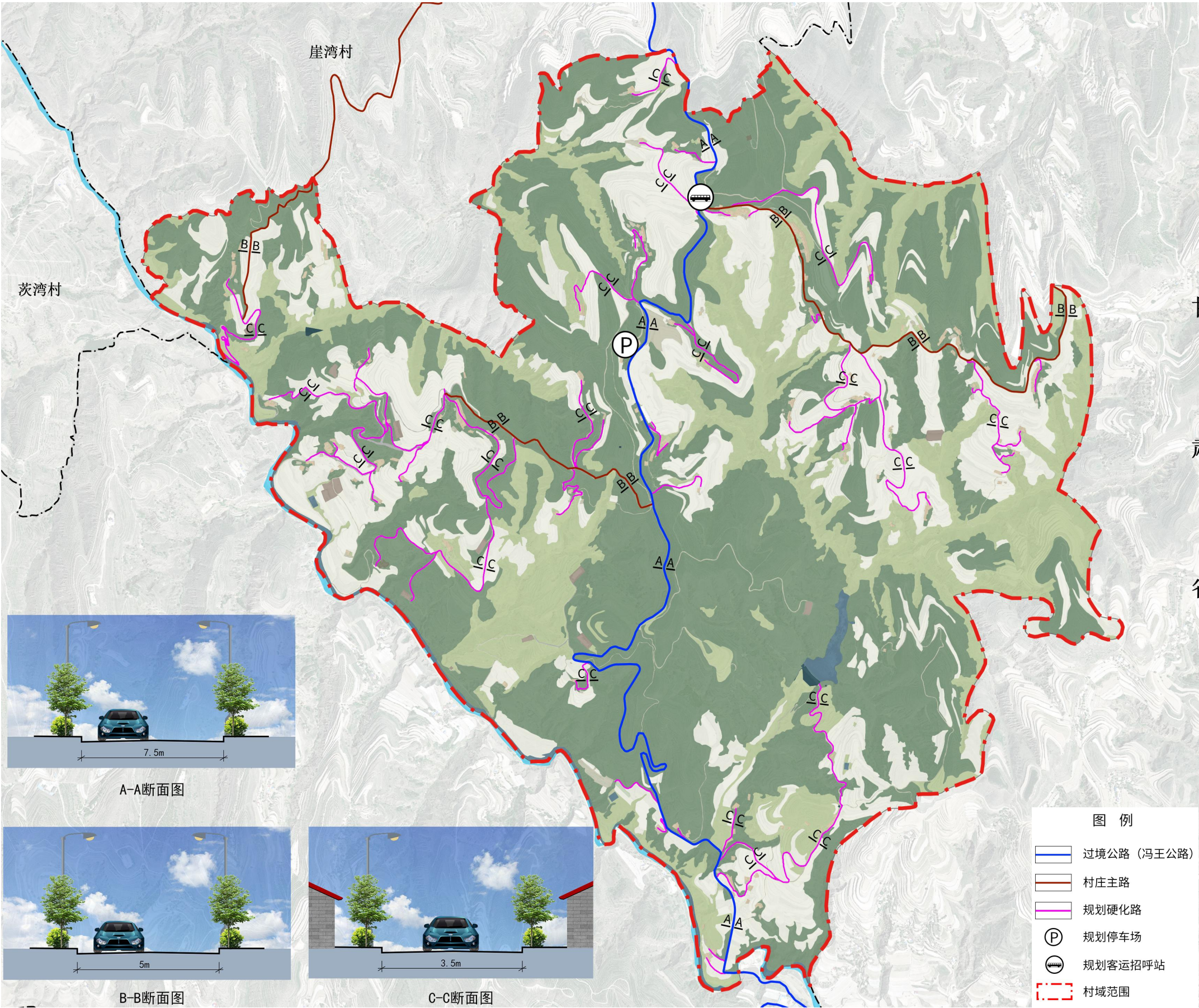
(3) 附属设施规划

停车场规划

在村委会南侧配套建设停车场一处，占地面积488m<sup>2</sup>，可规划停车泊位20个，停车位尺寸标准按照2.5m×5m进行设置。

照明设施规划

太阳能路灯沿村庄道路原则上按照30-50m一个单侧布置，本次规划共计新增324盏太阳能路灯，其中上湾组50盏，茨卜湾组68盏，中庄组100盏，马城组34盏，老庄组72盏。





## 六、基础设施规划

### 2、给水工程规划

上湾村所有村组自来水入户率达100%，2016年，宁夏中南部饮水工程建成，水源来自泾源县老龙潭水库供水厂，水质符合国家标准。

### 3、排水工程规划

因上湾村各村组居住比较分散，考虑到污水设施配套的经济性、合理性，不宜采用集中处理模式，各村组污水进行分散处理，农户产生的生活污水经三格化粪池处理后由吸污车收集运至污水处理站进行统一处理。规划配套新增吸污车一台，用于生活污水清运。

遵循储水和地形地势的原则，对部分雨水进行截留用于旱季农田灌溉。规划村庄雨水部分为地表径流，部分沿道路边沟排至泄洪沟及附近河流内。

### 4、供电工程规划

上湾村供电电源接自孟塬35kv变电站，村庄内部现状电力设施配置齐全，能够满足村庄基本用电需求。规划期内对不符合供电要求以及危及人身财产安全的配电变压器和线路设备等设施进行更新改造。

### 5、通信工程规划

在村内置设电信交换箱，负责电话、有线电视、有线广播等服务设施，为建设信息化乡村做准备。结合村庄整治，为提高村容村貌，规划远期将通信线路架空敷设方式改为地埋方式。规划期内应继续完善广播和有线电视普及工作，加大村庄覆盖率，有线电视线路和电信线路同侧敷设。现状部分区域信号较差，本次规划新建信号塔一座，占地面积为124m<sup>2</sup>。

至规划期末有线电视入户率达到100%，实现电信、有线电视、宽带网络等信息化设施覆盖。

### 6、供热工程规划

上湾村现状无供热设施，结合村庄发展及村民生活习惯，村域范围内供热规划不采用集中供暖系统，建议村庄居民供暖采用单独院落独自供暖系统。

### 7、燃气工程规划

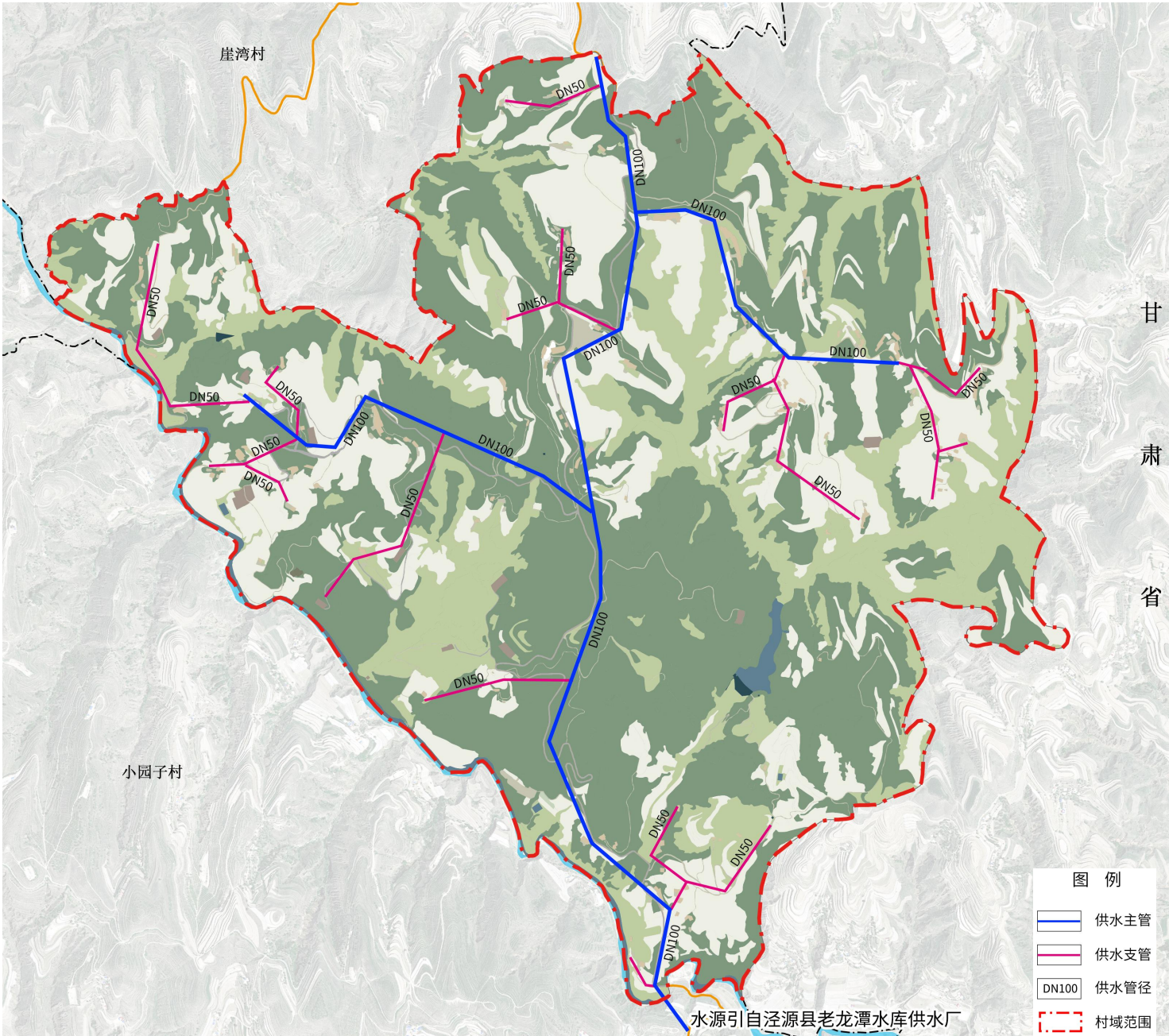
从经济角度考虑，规划期内不考虑敷设燃气管道。加大农村煤改电进程，村庄居民做饭逐步实现电炊具为主、液化石油气为辅的燃料结构，逐步淘汰烧柴、烧煤等对环境污染较大的燃烧方式。

### 8、环卫工程规划

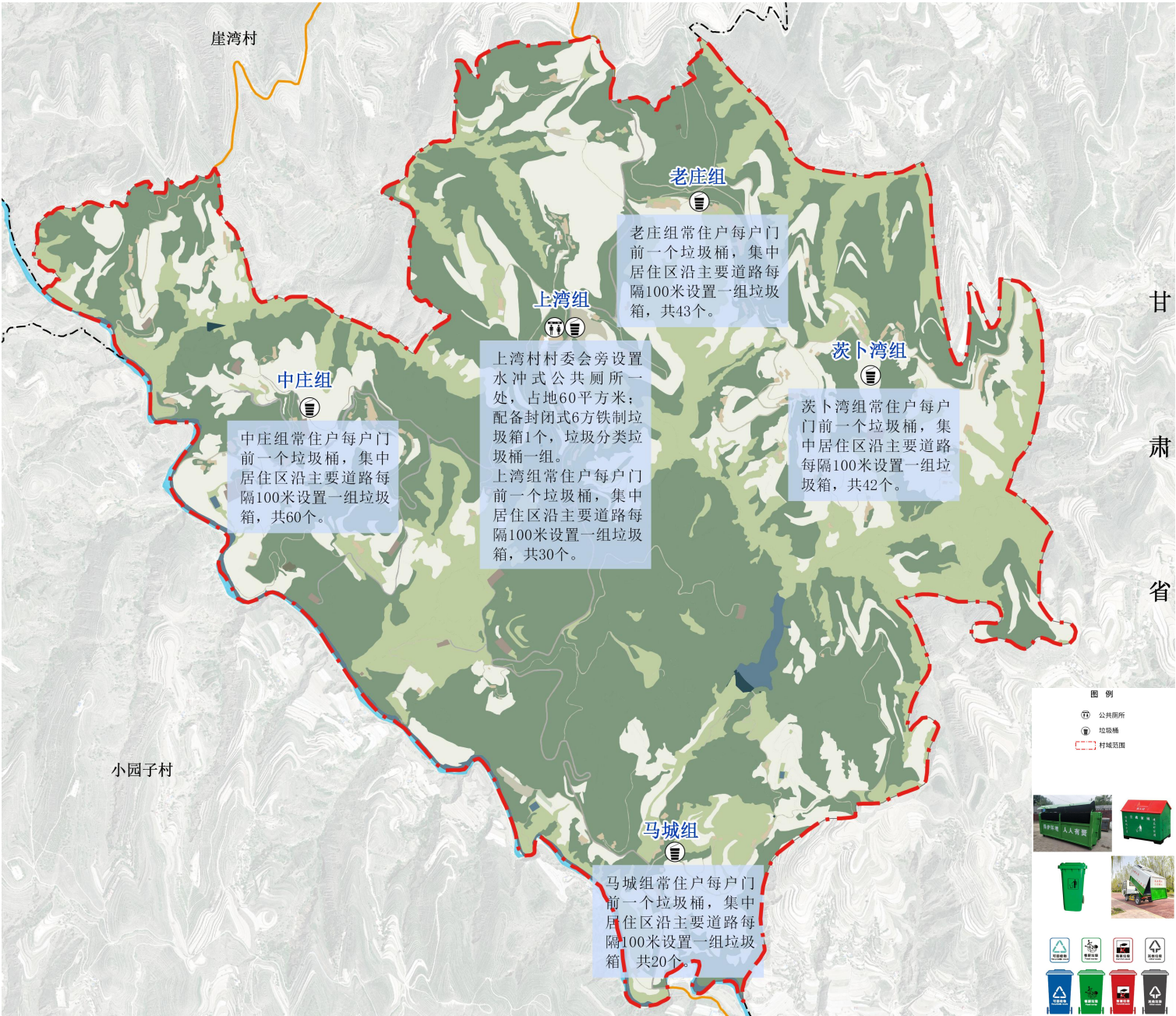
规划在村庄主路、支路及巷道结合农宅院落合理布置垃圾收集箱，主路及支路设置间距按照300米/组进行配置；村庄巷道设置间距按照30-50米进行布置，垃圾箱均采用符合农村实际情况及符合村庄风貌的分类垃圾收集箱。新增垃圾箱195个，其中上湾组30个，茨卜湾组42个，中庄组60个，马城组20个，老庄组43个。



六、基础设施规划



给水工程规划图



环卫工程规划图



## 七、公共服务设施规划

### 1、行政管理设施

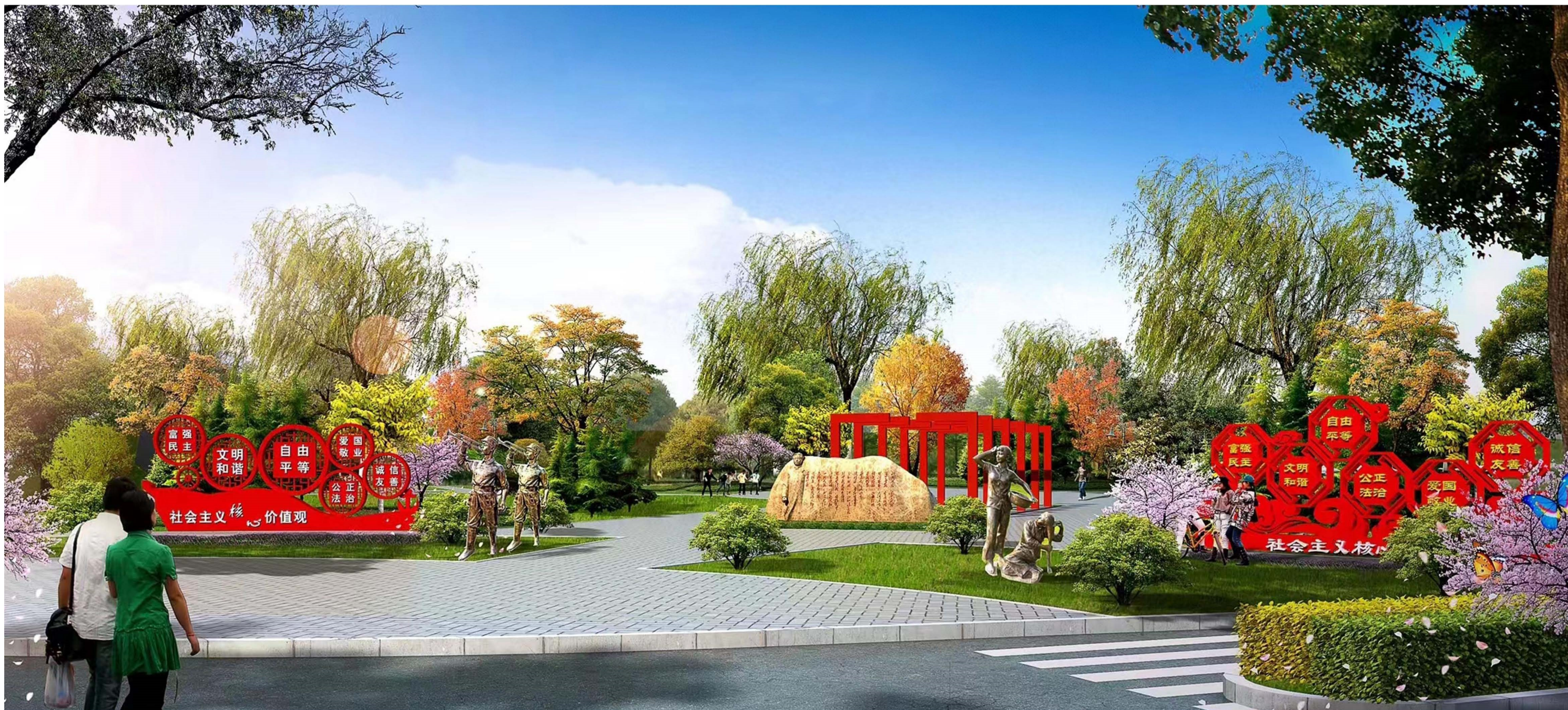
现状村庄行政管理配套设施较为完善，本次规划不再新增行政管理设施，以场地内部改造及内部服务功能完善为主。

### 2、医疗卫生设施

现状卫生室占地面积约为256m<sup>2</sup>，满足村民日常需求，规划不再调整；主要以提升和完善医疗卫生配套设施为主。

### 3、文化娱乐设施

现状文化活动中心的配套设施较为完善，对现状广场进行改造提升，在各村组配备健身器材等设施。





八、产业发展规划

以乡村振兴和致富提升为主体思路，根据村庄现状产业基础和产业发展方向，以完善产业链条，一二三产深度融合为思路，着力构建上湾村现代产业体系。按照“资源节约、方便群众、改善生态、保护耕地、提高效益”的原则，规划上湾村产业形成“一轴、四区”的产业总体布局。

1、“一轴”

主要指以冯王公路为产业发展轴线，形成村庄产业发展带，带动村庄产业发展和外部的产业联动。

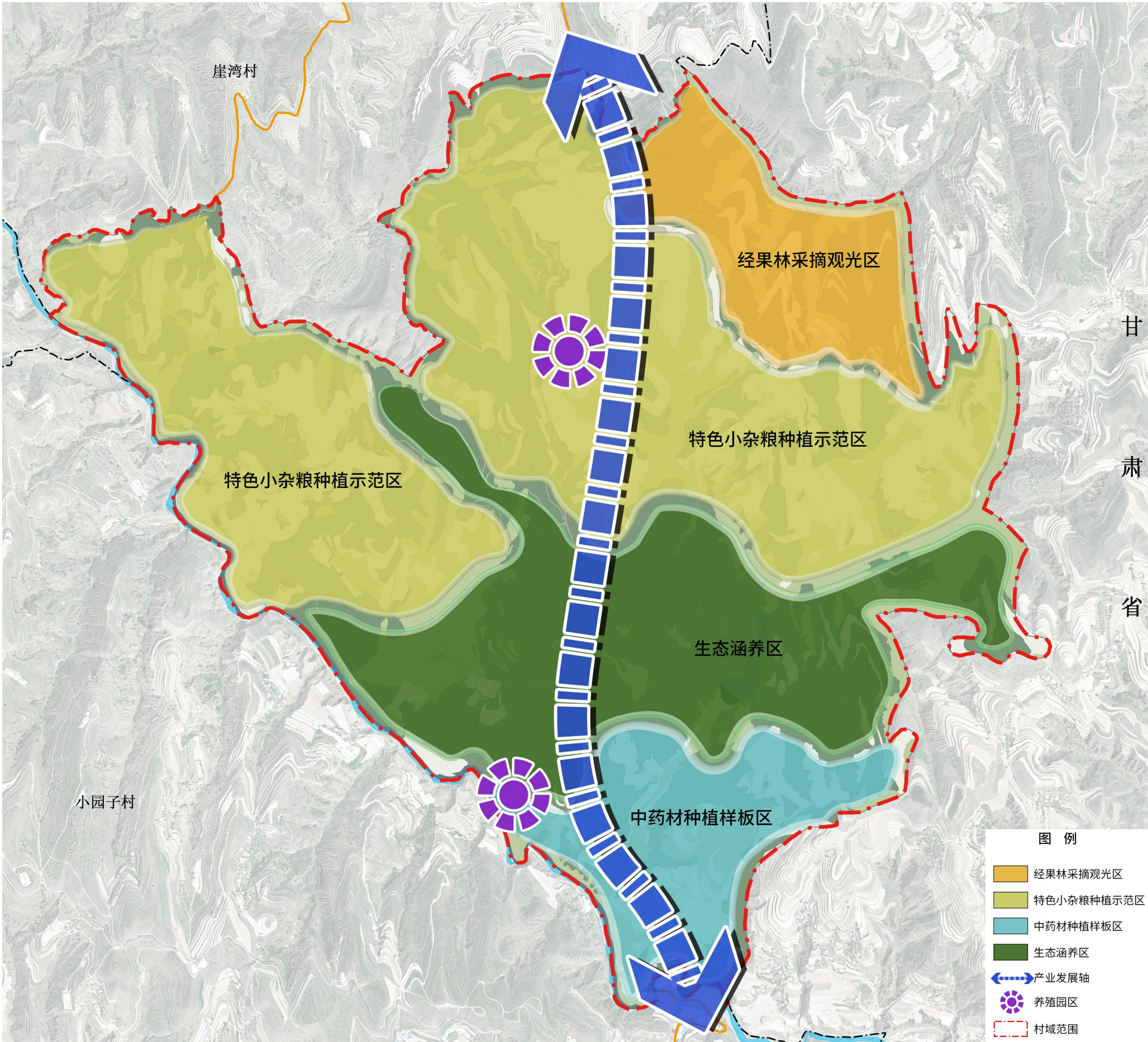
2、“四区”

**特色小杂粮种植区：**结合上湾村现状农业基础及区域政策配套，充分发挥高标准农田的优势，将上湾组、老庄组、茨卜湾组、中庄组集中连片耕地划分为特色小杂粮种植区。

**中药材种植样板区：**依托资源禀赋，紧盯市场供给，规划充分利用上湾村南部马城组土地，通过发展特色中药材种植，打造中药材种植样板区。

**经果林采摘观光区：**依托老庄组东侧经果林，发展经果林采摘观光。

**生态涵养区：**以中南部乔木林地、灌木林地、其他林地为基础，以生态保护为出发点，划分为生态涵养区。





九、居民点建设规划

1、院落改造

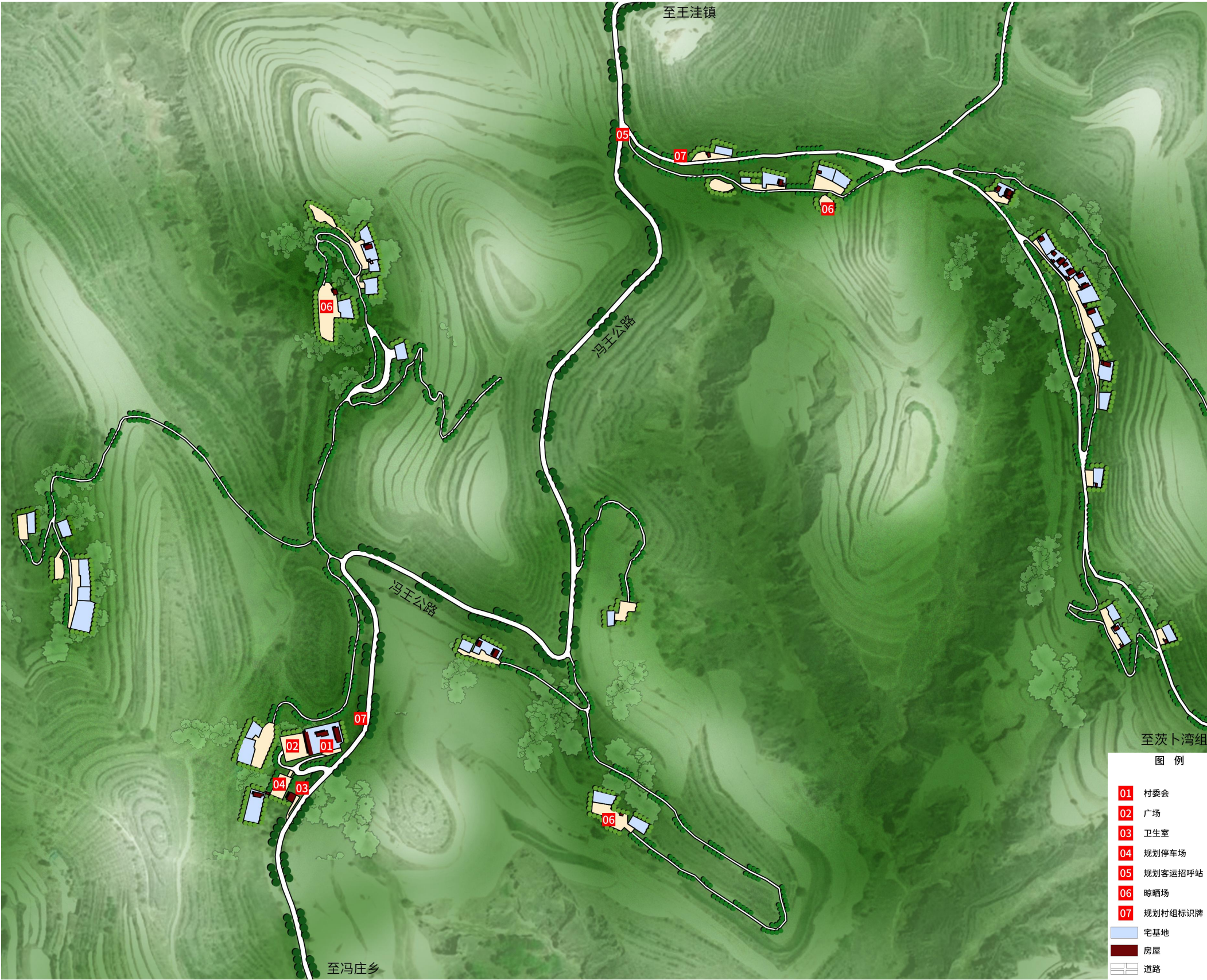
根据现状对庭院在功能方面进行规划，将院落明确划分为居住空间、附属空间、绿化空间，对现状庭院增加绿化空间，规范并调整庭院用地布局，丰富庭院的空间层次，提升居住空间质量。对院落房前屋后可利用空地、闲置地进行经果林种植，在美化村庄环境的同时又可丰富村民的餐桌。

拆除原有养殖简棚，整理空闲地，引导设置菜地、果树作为庭院种植，在原有基础上以清理修建为主，突出庭院整洁宁静的感觉。倡导农户搞好庭院硬化，在庭院内修建整齐的隔墙、花池，种植乡土植物美化环境。院落铺装采用自然块石、条石、青砖、卵石等自然材料，局部可结合木材铺设。庭院面积较大的可搭建葡萄架、瓜架等。

2、建筑改造

村内沿主要道路现状建筑风貌良莠不齐，影响村容村貌亟需进行整治改造。本次改造主要对沿村庄主要道路两侧建筑的墙体、围墙进行统一整治。村庄建筑整治改造充分尊重建筑现状，通过在现有基础上进行改造升级使其在形式上与村庄整体风貌保持统一。统一立面形式，包括建筑色彩、建筑材料、建筑装饰，同时改造室内环境。

现状建筑外立面部分为白色瓷砖饰面，部分为清水砖墙，部分为黄土崖面。因本次规划中，立面整治主要包括墙面贴面砖、局部加披檐、涂料粉刷栏杆和线脚、更换或粉刷窗框、门框、崖面砌筑红砖等方法进行整治改造。





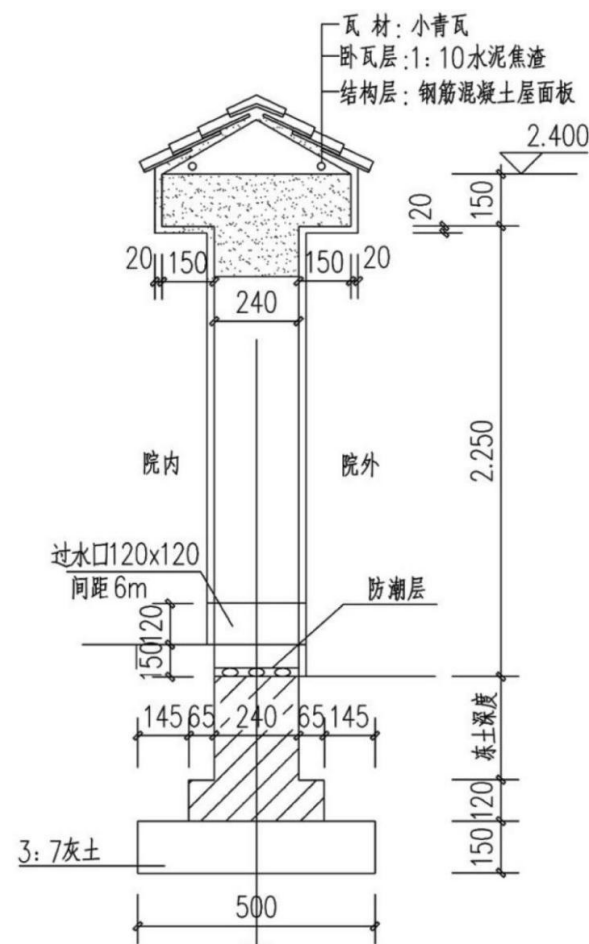
## 九、居民点建设规划

### 3、大门改造

现状大门样式、色彩参差不齐，部分大门宽度不能满足要求，因缺乏维修保养，整体呈现出老旧的状态。本次规划大门统一采用铁艺大门，宽3米，色彩引导为红色、深蓝色、灰色，整体应与村庄建筑风貌相协调。

### 4、围墙改造

现状居民院落的围墙杂乱、质量较差，但由于用材及形式不统一，造成整体风貌欠佳。规划建议通过政策鼓励，积极引导居民对自家院落围墙按要求进行改造，采用砖砌体通透式围墙，四周做散水，外侧可采用苯板隔档后进行粉刷，防止围墙的返碱、返潮脱皮。





## 九、居民点建设规划

### 5、窑洞翻新设计

本规划延续传统窑洞建筑形式和色彩风格，采用砖块砌筑，外墙采用黄色涂料、仿石材质贴面等进行装饰。建筑最高不得超过6.5m，采用砖砌“平屋顶+花雕女儿墙”的形式装饰屋顶及建筑立面。图案应结合当地特色建造，女儿墙宜设置0.6m；门和窗采用铝合金材料制作，表面采用仿木材质包裹，并且延续传统花纹雕刻的样式进行建造；考虑西北地区气候条件窗户宜采用双层真空玻璃窗，增强窑洞的隔风御寒效果。

### 6、新建住宅设计

农宅建设依据《宁夏回族自治区村庄规划编制导则》，新建住宅的宅基地面积按照川区每户不大于四分地（约270平米）、山区每户不大于六分地（约400平米）要求，结合村庄实际情况，严格控制新建农宅院落不超过400平米，村民应严格按照批准面积和建房标准建设住宅，禁止未批先建、超面积建设。农村宅基地管理按照《中央农村工作领导小组办公室、农业农村部关于进一步加强农村宅基地管理的通知》执行。





十、近期行动计划

上湾村近期内重点建设项目共计18个，涉及基础设施、公共服务设施、居民点建设、产业发展和国土综合整治与生态修复，**规划总投资4853.95万元。**

1、基础设施项目

- (1) 道路交通：本次规划新硬化道路18537米，其中上湾组硬化道路2989米，茨卜湾组硬化道路3062米，中庄组硬化道路5538米，马城组硬化道路1781米，老庄组硬化道路5167米；
- (2) 道路安全警示牌：在主要道路交叉口、急转弯处安装道路安全警示牌共计30块；
- (3) 道路亮化：新增太阳能路灯324盏；
- (4) 道路护坡：进行修建道路护坡，面积约29000平米；
- (5) 吸污车：新增吸污车2辆；
- (6) 通信工程：新建老庄组和茨卜湾组通信线路7300米；
- (7) 环卫工程：新增垃圾箱195个。

2、公共服务设施项目

- (1) 文化活动广场提升改造：村委会西侧文化广场提升改造；
- (2) 公共停车场：新建公共停车场一处，占地面积约500平米。

3、居民点建设

- (1) 院落与房屋综合整治：对现状232处宅基地进行综合整治，包括院落环境整治，房屋修缮，房屋外立面整饰等。

4、产业发展项目

- (1) 新建肉牛养殖园区：新建标准化肉牛养殖园区一座，占地面积42亩；
- (2) 小型节水补灌工程管理用房：规划新建2处小型补灌工程管理用房；
- (3) 新建蓄水池：规划新建3处蓄水池；
- (4) 高标准农田建设：新修高标准农田5860亩，涉及项目区土地平整、土壤改良、田间道路、农田防护林及自来水管道的改建维修工程。

5、国土综合整治与生态修复

- (1) 农村人居环境整治提升项目：上湾村各村组周围环境集中整治提升；环境整治美化宣传发动；环绕庄点林带修剪、新植、补植，制作围栏，日常环境卫生保洁及维护等；
- (2) 农用地整理：村域范围内农用地整理0.07公顷；建设用地整理：村域范围内建设用地整理0.81公顷；未利用地整理：村域范围内建设用地整理0.62公顷。

