

彭阳县孟塬乡玉塬村村庄规划（2022-2035年）

（公示稿）

二〇二三年二月

---

## 一、规划范围

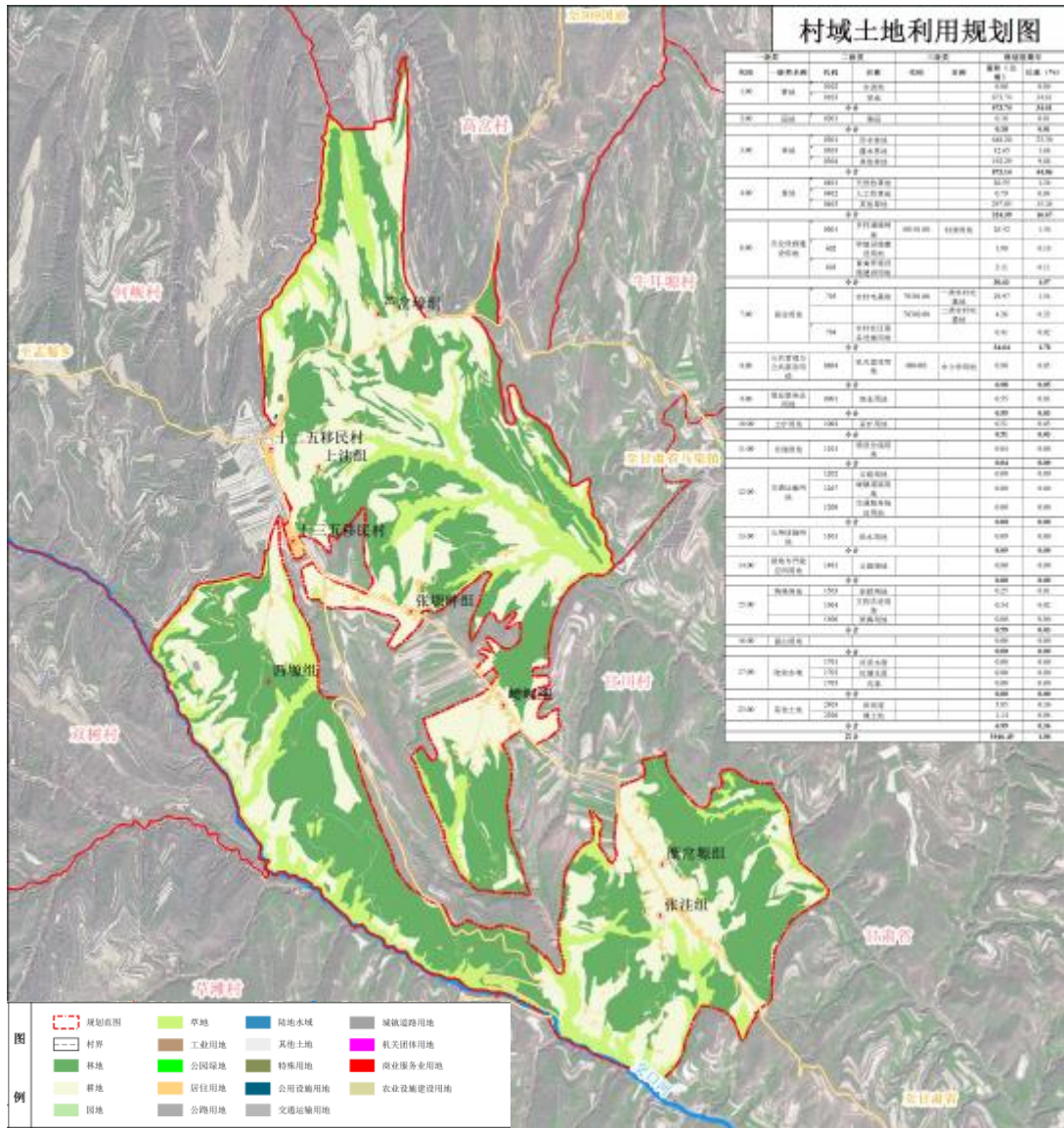
本次规划范围为彭阳县孟塬乡玉塬村全部国土空间，根据《彭阳县第三次国土调查数据（2020年变更调查数据）》，玉塬村域国土总面积1946.45公顷。

## 二、规划期限

本轮村庄规划期限与上位国土空间规划保持一致，并与十四五规划衔接。规划基期年为2021年，规划期限为2022-2035年，其中：近期为2022-2025年；远期为2026-2035年。

## 三、规划布局

至规划期末，规划玉塬村全域国土空间总面积1946.45公顷，其中耕地671.41公顷，占村域总面积的34.49%；园地0.18公顷，占村域总面积的0.01%；林地871.56公顷，占村域总用地面积的44.78%；草地324.52公顷，占村域总用地面积的16.67%；农业设施建设用地30.53公顷，占村域总用地面积的1.57%；居住用地33.81公顷，占村域总用地面积的1.74%；公共管理与公共服务用地0.98公顷，占村域总用地面积的0.05%；商业服务业用地0.55公顷，占村域总用地面积的0.03%；工矿用地0.60公顷，占村域总用地面积的0.09%；仓储用地1.40公顷，占村域总用地面积的0.07%；公用设施用地0.58公顷，占村域总用地面积的0.03%；特殊用地0.59公顷，占村域总用地面积的0.03%；留白用地2.74公顷，占村域总用地面积的0.14%；其他土地用地6.91公顷，占村域总用地面积的0.36%。



国土空间布局图

## 四、基础设施规划

### (一) 道路交通规划

玉塬村主要对外交通为何玉村道、玉牛村道、玉高村道，宽5米向西可至孟塬乡，向北可至高岔村、冯庄乡（国道309），向东可至牛塬村、甘肃镇原县。本次规划主要对何玉村道、玉牛村道2906米，玉高村道770米两条村庄道路进行重新修复按照原有道路宽度5米两边各加1米宽人行道、有需布设排水边沟增加0.5米排水边沟。新建

---

建筑应满足退让要求，后退过境公路距离应遵守《公路安全保护条例》和其他相关规划要求，公路建筑控制区的范围，从公路用地外缘起向外的距离标准为：国道不少于 20 米，省道不少于 15 米，县道不少于 10 米，乡道不少于 5 米。

本次规划主要对芦岔壕组巷道 3844 米、糜岔塬组巷道 2550 米、上洼组巷道 230 米、西塬组巷道 1593 米、岷岷组巷道 1725 米、张洼组巷道 4706 米、张塬畔组巷道 1695 米总共七个组巷道进行硬化。道路宽度 4-5 米，设置排水边沟 0.5 米单侧。

## （二）照明设施规划

本次规划新增玉塬村芦岔壕组太阳能路灯 15 盏、糜岔塬组太阳能路灯 16 盏、上洼组太阳能路灯 9 盏、十三五移民新村养殖园区太阳能路灯 13 盏、玉塬村小学太阳能路灯 11 盏、岷岷组太阳能路灯 15 盏、张洼组太阳能路灯 16 盏、张塬畔组太阳能路灯 10 盏，共计太阳能路灯 105 盏。

## （三）排水设施规划

玉塬村十二区移民村 20 户（含何岷村移民 72 户，可以联村建设污水处理站，何岷村紧邻玉塬移民村村庄之间小于 1.5km）、十三五移民村 69 户、玉塬村街道 23 户（含何岷村街道 32 户，可以联村建设污水处理站）、玉塬村小学、玉塬村幼儿园、玉塬村村部居住集中且距离较近，污水处理采用集中处理模式，在十三五移民村最南边一块空地上预留了留白用地，用来后期建设污水处理站，日处理规模 60m<sup>3</sup>。农户产生的生活污水经排污管道汇集后，排至污水处理站进行处理，经处理后的水质需达到《农村生活污水排放标准》

---

DB64/T700-2200 分级三级标准,处理达标的水就近排入农田灌溉渠。

新建污水排水管道采取支状布置,充分利用地形地势,尽量采用重力流,减少管道埋深。最高点位于玉塬村街道,接着顺着街道流向玉塬村小学、幼儿园、村部、十二五移民村,最后流向十三五移民村,最终流进规划的污水处理站。规划沿村庄道路敷设污水管,管径 DN200—DN400 HDPE 双壁波纹管,新建污水主管网 2043 米,新建污水支管 1553 米。

#### (四) 电力与通讯设施规划

规划期内对不符合供电要求以及危及人身财产安全的配电变压器和线路设备等设施进行更新改造。

### 五、公共服务设施规划

#### 1、文化娱乐设施

规划期内仅对十三五移民村规划一处小微公园占地约 880 平方米,十二五移民村广场改造提升。

#### 2、玉塬小学操场建设

玉塬村小学现状操场为水泥、裸土材质,规划期内新建玉塬村小学操场及看台。约 1612 平方米。

#### 3、旱厕改造

对玉塬小学旱厕、卫生室旁旱厕、村委会旁共 3 处旱厕改造提升。

### 六、产业发展规划

坚持“立草为业,草畜并举”的历史定位,推进“北繁南育”“北草南用”“北扩东进”和“出户入园”战略布局,重点发展肉牛及饲草产业,加快构建以西门塔尔、安格斯为主的品种结构,以轻简化舍

---

饲散养为主的饲喂模式，以专业化繁育育肥为主的生产格局，以玉米、甜高粱和紫花苜蓿为主的牧草种植体系，以“中心带基地，联农户”为主的饲草配送机制。依托玉塬村周边旅游资源，开发集农业生产、加工、观光、体验、旅游于一体的循环产业，进一步加快玉塬村一二三产的深度融合，着力构建玉塬村现代产业体系、生产体系、经营体系，促进乡村振兴战略实施。努力将玉塬村建设为“以玉米、其他小杂粮为主，重点发展肉牛养殖，以庭院红梅杏采摘秦长城游玩为辅的文旅示范村”。

## 七、居民点建设规划

### 1、农房建筑方案一

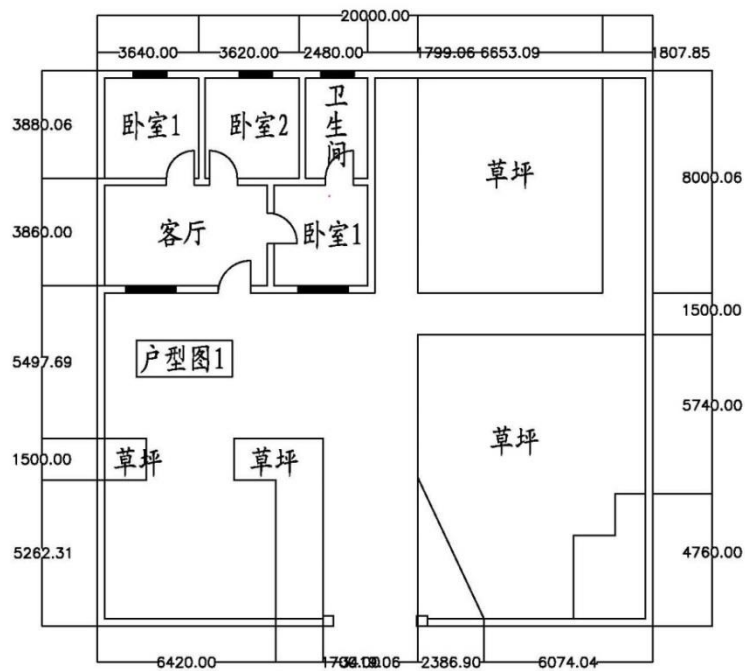
特点：三居室，无车库，菜园面积较大，适合留守农村老年人。

房屋建筑：斜屋顶，砖木结构，总建筑面积 80.00 m<sup>2</sup>，三室一厅一厨一卫；

建筑立面：白色墙面，屋顶为灰色；5 门 5 窗，门窗间距均大于 90cm；

院墙立面：白色墙面，方形镂空隔窗；

庭院：南侧为面积 90.6 m<sup>2</sup>的菜园，可种植蔬菜花卉；中间硬化院落面积约为 90 m<sup>2</sup>。



建筑设计方案一

## 2、农房建筑方案二

特点：三居室，有车库，菜园面积较小，有葡萄架，适合采摘游玩民宿。

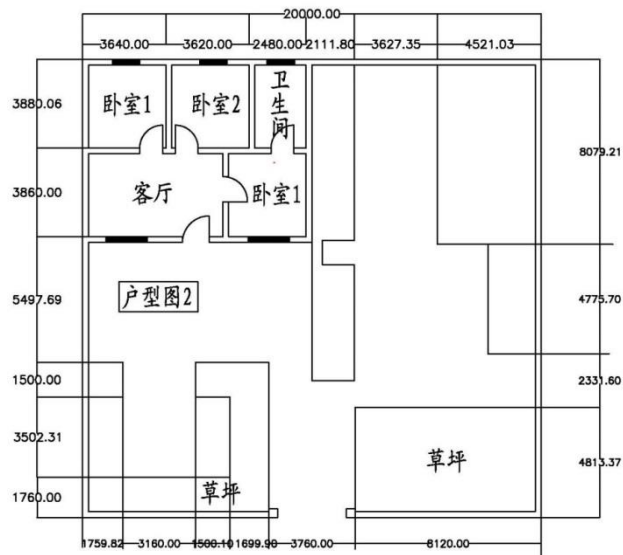
房屋建筑：坡屋顶，砖木结构，总建筑面积 80.00 m<sup>2</sup>，三室一厅

一厨一卫；

建筑立面：白色墙面，5门5窗，门窗间距均大于90cm；

院墙立面：灰白色墙面，方形镂空隔窗；

庭院：菜园面积为  $89.65 \text{ m}^2$ ，可种植红梅杏；中间硬化院落面积约为  $81 \text{ m}^2$ 。





建筑设计方案二

八、居民点总平面图

