

彭阳县孟塬乡椿树岔村庄规划（2022-2035年）

（公示稿）

二〇二三年二月

一、规划范围

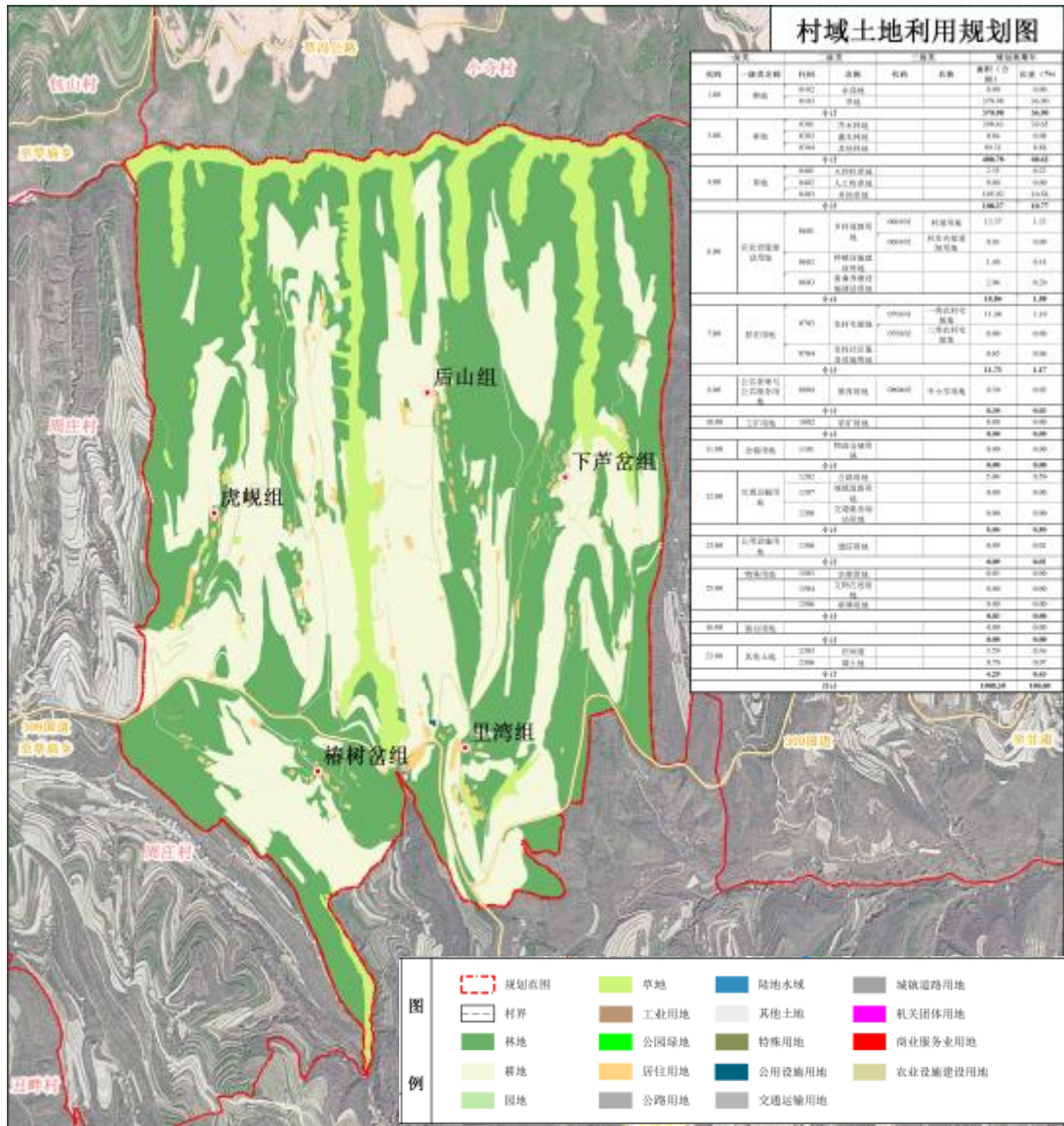
本次村庄规划范围为行政村域全部国土空间，根据《彭阳县第三次国土调查》数据，椿树岔村村域土地面积为 1005.35 公顷，包含椿树岔村、里湾村、下芦岔村、后山村、虎岷村 5 个村民小组。

二、规划期限

本轮村庄规划期限与上位国土空间规划保持一致，并与十四五规划衔接。规划基期年为 2022 年，规划期限为 2022-2035 年，其中：近期为 2022-2025 年；远期为 2026-2035 年。

三、规划布局

至规划期末，规划椿树岔村全域国土空间总面积 1005.35 公顷，其中耕地 342.05 公顷，占村域总面积的 34.02%；林地 394.37 公顷，占村域总用地面积的 39.23%；草地 59.45 公顷，占村域总用地面积的 5.91%；农业设施建设用地 20.64 公顷，占村域总用地面积的 2.05%；居住用地 11.65 公顷，占村域总用地面积的 1.16%；公共管理与公共服务用地 0.3 公顷，占村域总用地面积的 0.03%；工矿用地 166.24 公顷，占村域总用地面积的 16.54%；交通运输用地 5.04 公顷，占村域总用地面积的 0.5%；公用设施用地 0.09 公顷，占村域总用地面积的 0.01%；特殊用地 0.03 公顷，占村域总用地面积的 0%；留白用地 1.30 公顷，占村域总用地面积的 0.13%；其他土地 4.19 公顷，占村域总用地面积的 0.42%。



国土空间布局图

四、基础设施规划

(一) 道路交通规划

椿树岔村主要对外交通为青兰公路、孟城公路，向南可至孟塬乡，向西可至草苗乡，向西可至下岔阳洼。按照上位规划中确定的道路宽度、断面及相应管线敷设位置为准，新建建筑应满足退让要求，后退过境公路距离应遵守《公路安全保护条例》和其他相关规划要求，公路建筑控制区的范围，从公路用地外缘起向外的距离标准为：国道不

少于 20 米，省道不少于 15 米，县道不少于 10 米，乡道不少于 5 米。

本次规划新硬化支路 4408 米，其中椿树岔组 607 米，后山组 1322 米，下芦岔组 2479 米。硬化巷道 10226 米其中椿树岔组 579 米，后山组 1751 米，虎岷组 5424 米，下芦岔组 2472 米。道路宽度 4-5 米，设置排水边沟 0.5 米单侧。

（二）照明设施规划

坚持保护环境的建设原则，以主要道路、居民聚居区为重点照明区域。为了实现节能减排，本次规划村庄道路照明设计结合太阳能资源，选用安全无隐患、节能无消耗、绿色环保、安装简便、自动控制免维护太阳能路灯。路灯灯杆高 5 米左右，照明光源选用 24W 的 LED 灯具。太阳能路灯沿村庄道路原则上按照 30-50m 一个单侧布置，本次规划新增椿树岔村虎岷组太阳能路灯 11 盏、后山组太阳能路灯 18 盏、下芦岔组太阳能路灯 13 盏、里湾组太阳能路灯 5 盏、椿树岔组太阳能路灯 19 盏，共计太阳能路灯 66 盏。

（三）排水设施规划

椿树岔村各村社居住分散，污水处理采用分散型处理模式。所谓的分散处理模式就是将各家的污水按照分区进行收集，每个区域的污水进行单独处理。该模式的特点是布局灵活、施工简单、管理方便、出水水质有保障。经处理后的水质需达到《农村生活污水排放标准》DB64/T700-2200 分级三级标准，处理达标的水就近排入农田灌溉渠。本次规划配套新增吸污车一台，用于生活污水清运。

（四）电力与通讯设施规划

规椿树岔村所用电力来源为孟塬供电所 100KV513 椿岔线，通过

虎岷配变 50KVA、下芦岔配变 50KVA、椿树岔配变 100KVA、椿树岔 2#配变 30KVA 变压之后输送于村民家中。村庄内部现状电力设施配置齐全，能够满足村庄基本用电需求。规划期内对不符合供电要求以及危及人身财产安全的配电变压器和线路设备等设施进行更新改造。

五、公共服务设施规划

1、行政管理设施

现状村庄行政管理设施集中于椿树岔村村部，现状村部有综合文化服务中心、椿树岔村家门口服务站、儿童之家、椿树岔警务室、椿树岔村爱心超市、椿树岔医疗卫生室等，总占地面积为 4610m²。医疗卫生设施现状已有运行正常、文化娱乐设施、建设了文化广场与健身设施。

本次规划对现有文化活动现场改造提升，位于椿树岔村部东侧广场面积 2143m²。包括停车场及景观小品。

2、公厕改造

村委广场东侧有一公厕需要提升改造。面积约为 37 平方米。

六、产业发展规划

坚持“立草为业，草畜并举”的历史定位，推进“北繁南育”“北草南用”“北扩东进”和“出户入园”战略布局，重点发展肉牛及饲草产业，加快构建以西门塔尔、安格斯为主的品种结构，以轻简化舍饲散养为主的饲喂模式，以专业化繁育育肥为主的生产格局，以青贮玉米、甜高粱和紫花苜蓿为主的牧草种植体系，以“中心带基地，联农户”为主的饲草配送机制。依托椿树岔村周边旅游资源，开发集农业生产、加工、观光、体验、旅游于一

体的循环产业，进一步加快玉塬村一二三产的深度融合，着力构建玉塬村现代产业体系、生产体系、经营体系，促进乡村振兴战略实施。努力将椿树岔村建设为“以青贮玉米为主，重点发展肉牛养殖，经果林种植为辅的生态涵养村”。

七、居民点建设规划

1、农房建筑方案一

特点：三居室，无车库，菜园面积较大，适合留守农村老年人。

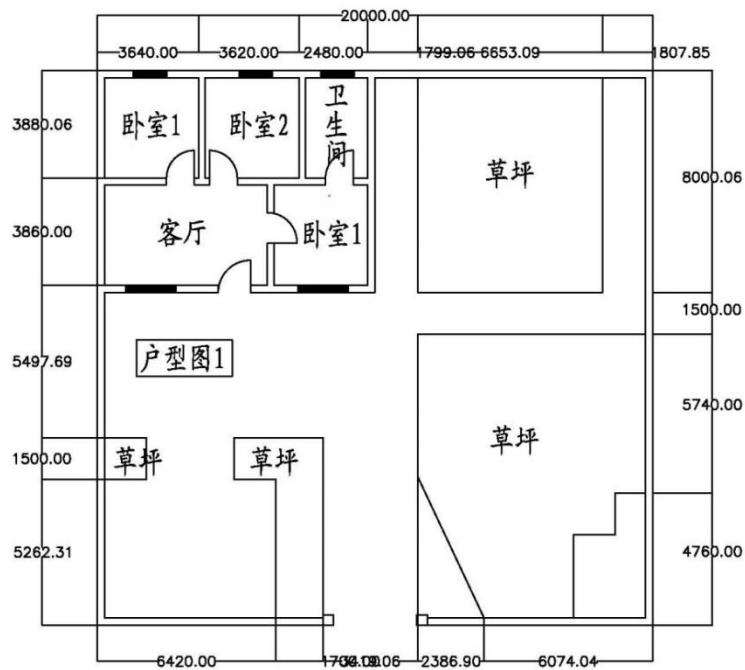
房屋建筑：斜屋顶，砖木结构，总建筑面积 80.00 m²，三室一厅一厨一卫；

建筑立面：白色墙面，屋顶为灰色；5 门 5 窗，门窗间距均大于 90cm；

院墙立面：白色墙面，方形镂空隔窗；

庭院：南侧为面积 90.6 m²的菜园，可种植蔬菜花卉；中间硬化院落面积约为 90 m²。





建筑设计方案一

2、农房建筑方案二

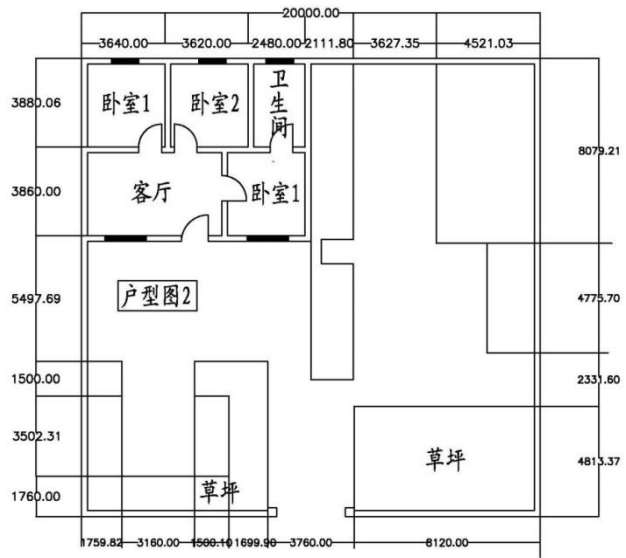
特点：三居室，有车库，菜园面积较小，有葡萄架，适合采摘游玩民宿。

房屋建筑：坡屋顶，砖木结构，总建筑面积 80.00 m²，三室一厅一厨一卫；

建筑立面：白色墙面，5 门 5 窗，门窗间距均大于 90cm；

院墙立面：灰白色墙面，方形镂空隔窗；

庭院：菜园面积为 89.65 m²，可种植红梅杏；中间硬化院落面积约为 81 m²。



建筑设计方案二

八、居民点总平面图

